



T.C  
HAYMANA KAYMAKAMLIĐI  
MANGALDAĐI ORTAOKULU



2019-2023  
STRATEJİK PLANI



## İSTİKLALMARŞI

Korkma, sönmez bu şafaklarda yüzen al sancak;  
Sönmeden yurdumun üstünde tüten en son ocak.  
O benim milletimin yıldızıdır, parlayacak;  
O benimdir, o benim milletimindir ancak.

Çatma, kurban olayım, çehreni ey nazlı hilal!  
Kahraman ırkıma bir gül! Ne bu şiddet, bu celal?  
Sana olmaz dökülen kanlarımız sonra helal...  
Hakkıdır Hakk'a tapan milletimin istiklal!

Ben ezelden beridir hür yaşadım, hür yaşarım.  
Hangi çılgın bana zincir vuracakmış? Şaşarım!  
Kükremiş sel gibiyim, bendimi çiğner, aşarım.  
Yırtarım dağları, enginlere sığmam taşarım.

Garbin afakını sarmışsa çelik zırhlı duvar,  
Benim iman dolu göğsüm gibi serhaddim var.  
Ulusun, korkma! Nasıl böyle bir imanı boğar,  
"Medeniyet!" dediğin tek dişi kalmış canavar?

Arkadaş! Yurduma alçakları uğratma sakın.  
Siper et gövdeni, dursun bu hayasızca akın.  
Doğacaktır sana va'ettiği günler Hakk'ın...  
Kim bilir, belki yarın, belki yarından da yakın.

Bastığın yerleri "toprak!" diyerek geçme, tanı:  
Düşün altındaki binlerce kefensiz yatanı.  
Sen şehit oğlusun, incitme, yazıktır atanı:  
Verme, dünyaları alsan da, bu cennet vatanı.

Kim bu cennet vatanın uğruna olmaz ki feda?  
Şüheda fışkıracak toprağı sıksan, şüheda!  
Canı, cananı bütün varımı alsın da Huda,  
Etmesin tek vatanımdan beni dünyada cüda.

Ruhumun senden, İlahi, şudur ancak emeli:  
Değmesin mabedimin göğsüne namahrem eli.  
Bu ezanlar ezanlar-ki şahadetleri dinin temeli  
Ebedî yurdumun üstünde benim inlemeli.

O zaman vecd ile bin secde eder-varsa-taşım,  
Her cerihamdan, İlahi, boşanıp kanlı yaşım,  
Fışkırır ruh-ı mücerred gibi yerden na'sım;  
O zaman yükselerek arşa değer belki başım.

Dalgalan sen de şafaklar gibi ey şanlı hilal!  
Olsun artık dökülen kanlarımın hepsi helal!  
Ebediyen sana yok, ırkıma yok izmihlal:  
Hakkıdır, hür yaşamış bayrağımın hürriyet;  
Hakkıdır, Hakk'a tapan, milletimin istiklal!

Mehmet Akif ERSOY

Öğretmenler;  
Yeni Nesil Sizin  
Eseriniz Olacaktır.

*M. Akif ERSOY*



## GENÇLİĞE HİTABE

Ey Türk gençliği! Birinci vazifen, Türk İstiklalini, Türk cumhuriyetini, İlelebet, muhafaza ve müdafaa etmektir.

Mevcudiyetinin ve istikbalinin yegane temeli budur. Bu temel, senin, en kıymetli hazinendir. İstikbalde dahi, seni, bu hazineden, mahrum etmek isteyecek, dahili ve harici, bedhahların olacaktır. Bir gün, istiklal ve cumhuriyeti müdafaa mecburiyetine düşersen, vazifeye atılmak için, içinde bulunacağın vaziyetin imkan ve şeraitini düşünmeyeceksin! Bu imkan ve şerait, çok namüsaıt bir mahiyette tezahür edebilir. İstiklal ve cumhuriyetine kastedecek düşmanlar, bütün dünyada emsali görülmemiş bir galibiyetin müessesili olabilirler. Cebren ve hile ile aziz vatanın, bütün kaleleri zapt edilmiş, bütün tersanelerine girilmiş, bütün orduları dağıtılmış ve memleketin her köşesi bilfiil işgal edilmiş olabilir. Bütün bu şeraitten daha elim ve daha vahim olmak üzere, memleketin dahilinde, iktidara sahip olanlar gaflet ve dalalet ve hatta hiyanet içinde bulunabilirler. Hatta bu iktidar sahipleri şahsi menfaatlerini, müstevlerin siyasi emelleriyle tevhit edebilirler. Millet, fakr u zaruret içinde harap ve bitap düşmüş olabilir.

Ey Türk istikbalinin evladı! İşte, bu ahval ve şerait içinde dahi, vazifen; Türk istiklal ve cumhuriyetini kurtarmaktır! Muhtaç olduğun kudret, damarlarındaki asil kanda, mevcuttur!

*M. Akif ERSOY*



## SUNUŞ



Çağımız dünyasında her alanda yaşanan hızlı gelişmelere paralel olarak eğitimin amaçlarında, yöntemlerinde ve işlevlerinde de değişimin olması vazgeçilmez, ertelenmez ve kaçınılmaz bir zorunluluk haline gelmiştir. Eğitimin her safhasında sürekli gelişime açık, nitelikli insan yetiştirme hedefine ulaşılabilirliği; belli bir planlamayı gerektirmektedir. Eğitim sisteminde planlı şekilde gerçekleştirilecek atılımlar; ülke bazında planlı bir gelişmenin ve başarmanın da yolunu açacaktır.

Okulumuz, daha iyi bir eğitim seviyesine ulaşmak düşüncesiyle Sürekli yenilenmeyi ve kalite kültürünü kendisine ilke edinmeyi amaçlamaktadır. Kalite kültürü oluşturmak için eğitim ve öğretim başta olmak üzere insan kaynakları ve kurumsallaşma, sosyal faaliyetler, alt yapı, toplumla ilişkiler ve kurumlar arası ilişkileri kapsayan 2019-2023 stratejik planı hazırlanmıştır.

Mangaldağı Ortaokulu olarak en büyük amacımız yalnızca İlköğretim Okulu mezunu bireyler yetiştirmek değil, girdikleri her türlü ortamda çevresindekilere ışık tutan, hayata hazır, hayatı aydınlatan, bizleri daha da ileriye götürecek bireyler yetiştirmektir. İdare ve öğretmen kadrosuyla bizler çağa ayak uydurmuş, yeniliklere açık, Türkiye Cumhuriyetini daha da yükseltecek bireyler yetiştirmeyi ilke edinmiş bulunmaktayız. Eğitim ve öğretim alanında mevcut değerlerimizin bilimsel kazanımlarla kaynaştırılması; ülkemizin ekonomik, sosyal, kültürel yönlerden gelişimine önemli ölçüde katkı sağlayacağı inancını taşımaktayız. Stratejik planlama, kamu kurumlarının varlığını daha etkili bir biçimde sürdürebilmesi ve kamu yönetiminin daha etkin, verimli, değişim ve yeniliklere açık bir yapıya kavuşturulabilmesi için temel bir araç niteliği taşımaktadır.

Mangaldağı Ortaokulu Stratejik Planı (2019-2023)'de belirtilen amaç ve hedeflere ulaşmamızın Okulumuzun gelişme ve kurumsallaşma süreçlerine önemli katkılar sağlayacağına inanmaktayız. Bu anlamda, 2019-2023 dönemi stratejik planının; belirlenmiş aksaklıkların çözüme kavuşturulmasını ve çağdaş eğitim ve öğretim uygulamalarının bilimsel yönleriyle başarıyla yürütülmesini sağlayacağı inancını taşımaktayız. Planın hazırlanmasında emeği geçen Strateji Yönetim Ekibi'ne ve uygulanmasında yardımcı olan İlçe Millî Eğitim Müdürlüğü AR-GE birim sorumluları başta olmak üzere tüm kurum ve kuruluşlara öğretmen, öğrenci ve velilerimize teşekkür ederim.

İsmet KAYA

Okul Strateji Planlama Koordinatörü



# İçindekiler

|  |           |
|--|-----------|
| <b>SUNUŞ</b> .....                                       | <b>3</b>  |
| <b>İÇİNDEKİLER</b> .....                                 | <b>4</b>  |
| <b>BÖLÜM I: GİRİŞ VE PLAN HAZIRLIK SÜRECİ</b> .....      | <b>5</b>  |
| <b>BÖLÜM II: DURUM ANALİZİ</b> .....                     | <b>6</b>  |
| OKULUN KISA TANITIMI .....                               | 6         |
| OKULUN MEVCUT DURUMU: TEMEL İSTATİSTİKLER .....          | 7         |
| PAYDAŞ ANALİZİ .....                                     | 11        |
| GZFT (GÜÇLÜ, ZAYIF, FIRSAT, TEHDİT) ANALİZİ.....         | 13        |
| GELİŞİM VE SORUN ALANLARI .....                          | 16        |
| <b>BÖLÜM III: MİSYON, VİZYON VE TEMEL DEĞERLER</b> ..... | <b>18</b> |
| MİSYONUMUZ .....   | 18        |
| VİZYONUMUZ .....   | 18        |
| TEMEL DEĞERLERİMİZ .....                                 | 19        |
| <b>BÖLÜM IV: AMAÇ, HEDEF VE EYLEMLER</b> .....           | <b>20</b> |
| TEMA I: EĞİTİM VE ÖĞRETİME ERİŞİM .....                  | 20        |
| TEMA II: EĞİTİM VE ÖĞRETİMDE KALİTENİN ARTIRILMASI.....  | 22        |
| TEMA III: KURUMSAL KAPASİTE .....                        | 29        |
| <b>V. BÖLÜM: MALİYETLENDİRME</b> .....                   | <b>31</b> |
| <b>VI.BÖLÜM :İZLEME VE DEĞERLENDİRME</b> .....           | <b>31</b> |
| <b>EKLER:</b> .....                                      | <b>32</b> |





## BÖLÜM I: GİRİŞ ve PLAN HAZIRLIK SÜRECİ

2019-2023 dönemi stratejik plan hazırlanması süreci Üst Kurul ve Stratejik Plan Ekibinin oluşturulması ile başlamıştır. Ekip tarafından oluşturulan çalışma takvimi kapsamında ilk aşamada durum analizi çalışmaları yapılmış ve durum analizi aşamasında paydaşlarımızın plan sürecine aktif katılımını sağlamak üzere paydaş anketi, toplantı ve görüşmeler yapılmıştır.

Durum analizinin ardından geleceğe yönelim bölümüne geçilerek okulumuzun amaç, hedef, gösterge ve eylemleri belirlenmiştir. Çalışmaları yürüten ekip ve kurul bilgileri altta verilmiştir.

### STRATEJİK PLAN ÜST KURULU

| Üst Kurul Bilgileri |                         | Ekip Bilgileri     |                             |
|---------------------|-------------------------|--------------------|-----------------------------|
| Adı Soyadı          | Unvanı                  | Adı Soyadı         | Unvanı                      |
| İsmet KAYA          | Okul Müdürü             | Dilek KAYA         | Müdür Yardımcısı            |
| Dilek KAYA          | Müdür Yardımcısı        | Suna DOĞRUEK       | Fen Bilimleri Öğretmen      |
| Ahmet AKSOY         | İngilizce Öğretmeni     | Kıymet YALÇIN      | Türkçe Öğretmeni            |
| Osman YILMAZ        | Okul-Aile Birliği Bşk.  | Sevil CELEP        | Sosyal Bilgiler Öğretmeni   |
| Murat ÇEVİK         | Okul-Aile Birliği Üyesi | Süheyla DOĞAN      | Teknoloji Tasarım Öğretmeni |
|                     |                         | Aysun KAYA         | İngilizce Öğretmeni         |
|                     |                         | Dilber AKTAŞ ÇINAR | Matematik Öğretmeni         |
|                     |                         | Betül ÇİFTÇİ       | Veli                        |
|                     |                         | Gülten ÜNAL        | Veli                        |
|                     |                         | Yasin BAŞARAN      | Veli                        |



## BÖLÜM II: DURUM ANALİZİ

Durum analizi bölümünde okulumuzun mevcut durumu ortaya konularak neredeyiz sorusuna yanıt bulunmaya çalışılmıştır.

Bu kapsamda okulumuzun kısa tanıtımı, okul künyesi ve temel istatistikleri, paydaş analizi ve görüşleri ile okulumuzun Güçlü Zayıf Fırsat ve Tehditlerinin (GZFT) ele alındığı analize yer verilmiştir.

### Okulun Kısa Tanıtımı

Kurtuluş Savaşımızda Haymana'da Mangaldağı yakınlarına kadar gelen Yunan Ordusu 12 Eylül 1921 tarihinde bozguna uğratılmıştır. Bu tarih Haymana'nın mahalli kurtuluş günü olduğundan okulumuzda adını bu tarihi günden almıştır. Okulumuz 29.12.1951 yılında eğitim öğretime başlamıştır. 1951 yılında açılan Haymana Lisesi ile 1959 yılında açılan 12 Eylül İlkokulu 24. 09.1981 yılında birleştirilerek eski Haymana Lisesi ve eski Askerlik Şubesi binasında 12 Eylül Temel Eğitim Okulu adı altında eğitim ve öğretime devam etmiştir. Adı daha sonra 12 Eylül İlköğretim Okulu olmuş; hedefleri de bu okulların amaçlarına uygun olarak değiştirilmiş, 4+4+4 Sisteminin getirdiği değişikliklerle beraber okulumuzun adı Haymana Ortaokulu olarak değiştirilmiştir.2016 yılı Mayıs ayında da bölgenin taşıdığı tarihi ve sosyal değer bakımından okulumuzun adı "Mangaldağı Ortaokulu" olarak yeniden değişmiştir.



## Okulun Mevcut Durumu: Temel İstatistikler

### Okul Künyesi

Okulumuzun temel girdilerine ilişkin bilgiler altta yer alan okul künyesine ilişkin tabloda yer almaktadır.

#### Temel Bilgiler Tablosu- Okul Künyesi

|  |  |  |   |               |    |
|--|--|--|---|---------------|----|
| <b>İli:</b>                                      | Ankara                                       | <b>İlçesi:</b>   | Haymana   |               |    |
| <b>Adres:</b>                                    | Yeni Mah. Aslanağzı Sok. No:1 Haymana/Ankara | <b>Coğrafi Konum (Link):</b>                               | <a href="https://goo.gl/maps/mU55q6oJcK92">https://goo.gl/maps/mU55q6oJcK92</a> |               |    |
| <b>Telefon Numarası:</b>                         | 0312 6582350                                 | <b>Faks Numarası:</b>                                      | 03126582350   |               |    |
| <b>e- Posta Adresi:</b>                          | 744884@meb.k12.tr                            | <b>Web sayfası adresi:</b>                                 | haymanaortaokulu@meb.k12.tr   |               |    |
| <b>Kurum Kodu:</b>                               | 744884                                       | <b>Öğretim Şekli:</b>                                      | Tam Gün   |               |    |
| <b>Okulun Hizmete Giriş Tarihi :</b>             | 29.12.1959                                   | <b>Toplam Çalışan Sayısı</b>                               | 15  |               |    |
| <b>Öğrenci Sayısı:</b>                           | Kız  | 94   | <b>Öğretmen Sayısı</b>  | Kadın         | 8  |
|  | Erkek  | 93   |   | Erkek         | 3  |
|  | <b>Toplam</b>                                | 187  |   | <b>Toplam</b> | 11 |
| <b>Derslik Başına Düşen Öğrenci Sayısı</b>       | 23   | <b>Şube Başına Düşen Öğrenci Sayısı</b>                    | 46  |               |    |
| <b>Öğretmen Başına Düşen Öğrenci Sayısı</b>      | 14   | <b>Şube Başına 30'dan Fazla Öğrencisi Olan Şube Sayısı</b> | -   |               |    |
| <b>Öğrenci Başına Düşen Toplam Gider Miktarı</b> | 14.05 TL                                     | <b>Öğretmenlerin Kurumdaki Ortalama Görev Süresi</b>       | 2   |               |    |



## Çalışan Bilgileri

Okulumuzun çalışanlarına ilişkin bilgiler altta yer alan tabloda belirtilmiştir.

### Çalışan Bilgileri Tablosu

| Unvan*                          | Erkek    | Kadın     | Toplam    |
|---------------------------------|----------|-----------|-----------|
| Okul Müdürü ve Müdür Yardımcısı | 1        | 1         | 2         |
| Sınıf Öğretmeni                 | –        | –         | –         |
| Branş Öğretmeni                 | 3        | 8         | 11        |
| Rehber Öğretmen                 | –        | -         | -         |
| İdari Personel                  | –        | –         | –         |
| Yardımcı Personel               | -        | 2         | 2         |
| Güvenlik Personeli              | –        | –         | –         |
| <b>Toplam Çalışan Sayıları</b>  | <b>4</b> | <b>11</b> | <b>15</b> |





## Okulumuz Bina ve Alanları

Okulumuzun binası ile açık ve kapalı alanlarına ilişkin temel bilgiler altta yer almaktadır.

### Okul Yerleşkesine İlişkin Bilgiler

| Okul Bölümleri   |      | Özel Alanlar            | Var | Yok |
|--|------|-------------------------|-----|-----|
| Okul Kat Sayısı  | 2    | Çok Amaçlı Salon        |     | +   |
| Derslik Sayısı   | 8    | Çok Amaçlı Saha         |     | +   |
| Derslik Alanları (m2)  | 42.5 | Kütüphane               | +   |     |
| Kullanılan Derslik Sayısı  | 8    | Fen Laboratuvarı        | +   |     |
| Şube Sayısı  | 8    | Bilgisayar Laboratuvarı |     | +   |
| İdari Odaların Alanı (m2)  | 16   | İş Atölyesi             |     | +   |
| Öğretmenler Odası (m2)   | 20   | Beceri Atölyesi         |     | +   |
| Okul Oturum Alanı (m2)   | 3765 | Pansiyon                |     | +   |
| Okul Bahçesi (Açık Alan)(m2)                                       | 1995 |                         |     |     |
| Okul Kapalı Alan (m2)  | 1770 |                         |     |     |
| Sanatsal, bilimsel ve sportif amaçlı toplam alan (m <sup>2</sup> ) | Yok  |                         |     |     |
| Kantin (m2)  | Yok  |                         |     |     |
| Tuvalet Sayısı   | 4    |                         |     |     |
| Rehberlik Odası  | 1    |                         |     |     |
| Hizmetli Odası   | 1    |                         |     |     |
| Mescit   | 1    |                         |     |     |



## Sınıf ve Öğrenci Bilgileri

Okulumuzda yer alan sınıfların öğrenci sayıları alttaki tabloda verilmiştir.

| SINIFI | Kız | Erkek | Toplam | SINIFI | Kız | Erkek | Toplam |
|--------|-----|-------|--------|--------|-----|-------|--------|
| 5/A    | 17  | 10    | 27     | 7/A    | 10  | 7     | 17     |
| 5/B    | 13  | 13    | 26     | 7/B    | 7   | 12    | 19     |
| 6/A    | 9   | 12    | 21     | 8/A    | 19  | 11    | 30     |
| 6/B    | 8   | 11    | 19     | 8/B    | 17  | 11    | 28     |

## Donanım ve Teknolojik Kaynaklarımız

Teknolojik kaynaklar başta olmak üzere okulumuzda bulunan çalışır durumdaki donanım malzemesine ilişkin bilgiye alttaki tabloda yer verilmiştir.

### Teknolojik Kaynaklar Tablosu

|                               |   |                          |          |
|-------------------------------|---|--------------------------|----------|
| Akıllı Tahta Sayısı           | 8 | TV Sayısı                | –        |
| Masaüstü Bilgisayar Sayısı    | 4 | Yazıcı Sayısı            | 3        |
| Taşınabilir Bilgisayar Sayısı | 2 | Fotokopi Makinası Sayısı | 1        |
| Projeksiyon Sayısı            | 1 | İnternet Bağlantı Hızı   | 100 mbps |



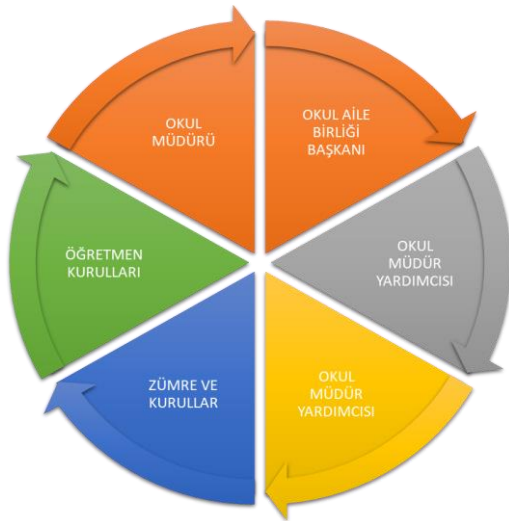
## Gelir ve Gider Bilgisi

Okulumuzun genel bütçe ödenekleri, okul aile birliği gelirleri ve diğer katkılarda dâhil olmak üzere gelir ve giderlerine ilişkin son iki yıl gerçekleşme bilgileri alttaki tabloda verilmiştir.

| Yıllar | Gelir Miktarı | Gider Miktarı |
|--------|---------------|---------------|
| 2016   | 2831.02       | 2831.02       |
| 2017   | 2790.65       | 2078.68       |
| 2018   | 6.993,66      | 4.350,96      |

## PAYDAŞ ANALİZİ

Kurumumuzun temel paydaşları öğrenci, veli ve öğretmen olmakla birlikte eğitimin dışsal etkisi nedeniyle okul çevresinde etkileşim içinde olunan geniş bir paydaş kitlesi bulunmaktadır. Paydaşlarımızın görüşleri anket, toplantı, dilek ve istek kutuları, elektronik ortamda iletilen önerilerde dâhil olmak üzere çeşitli yöntemlerle sürekli olarak alınmaktadır.



Paydaş anketlerine ilişkin ortaya çıkan temel sonuçlara altta yer verilmiştir.

Okulumuzda son üç yılda yapılan veli, öğrenci, çalışan memnuniyet anketleri:



### ***Öğrenci Anketi Sonuçları:***

**Olumlu (Başarılı) yönlerimiz:** Okulda güvende hissedip okulu sevmektedirler. Öğretmenlerle iletişim kurup sorunları rahatlıkla dile getirmektedirler. Okulumuz temiz olup, ders araç gereçleri ile işlenmeye çalışılmaktadır.

**Olumsuz (başarısız) yönlerimiz:** Okulumuzda kullanabilecek materyal yeterli fakat okulumuzun fiziki şartları yeterli değildir. Öğretmenler yeniliğe açık olarak derslerin işlenişinde farklı yöntemler kullanmalıdır. Okul bahçesinde sportif etkinliklerin yapılacağı alanlar yeterli değildir.

### ***Öğretmen Anketi Sonuçları:***

**Olumlu (Başarılı) yönlerimiz:** Aidat değeri yüksek, okulu benimseyen, eşit ve adil bir okul ortamı vardır. Öğretmenler arası işbirliği yapılmaktadır. Yapılacak çalışmalarda öğretmenin fikri alınmaktadır. Gezi gözlem yeteri kadar yapılmaktadır.

**Olumsuz (başarısız) yönlerimiz:** Öğretmen gelişimi için fırsatlar sunulmakta, çalışmalarında destek olunmakta ancak öğretmenlerin başvurduğu hizmetiçi eğitim, etkinlik ve projelere katılım sayısı yok denecek kadar azdır. Okulumuzda kullanabilecek materyal yeterli fakat okulumuzun fiziki şartları yeterli değildir. Sosyal etkinlikler yeteri kadar yapılamamaktadır.

### ***Veli Anketi Sonuçları:***

**Olumlu (Başarılı) yönlerimiz:** İdare ve Öğretmenle ihtiyaç duyduğu her zaman görüşebilmektedir. Öğrenci ile ilgili sorunlar olunca ilgilenip, devam etmediği zaman arayıp haber verilmektedir. Okul temiz ve bakımlı olup, öğrenci giriş ve çıkışlarda gerekli güvenlik tedbirleri alınmıştır. Dersler araç ve gereçlerle işlenmektedir. Okul sitesi güncel olup, e-okuldan gerekli bilgileri ulaşabilmektedir

**Olumsuz(başarısız)yönlerimiz:** Öğretmenler yeniliğe açık olarak derslerin işlenişinde farklı yöntemler kullanmalıdır. Okul fiziki alan bakımından yetersizdir.



## GZFT (Güçlü, Zayıf, Fırsat, Tehdit) Analizi

Okulumuzun temel istatistiklerinde verilen okul künyesi, çalışan bilgileri, bina bilgileri, teknolojik kaynak bilgileri ve gelir gider bilgileri ile paydaş anketleri sonucunda ortaya çıkan sorun ve gelişime açık alanlar iç ve dış faktör olarak değerlendirilerek GZFT tablosunda belirtilmiştir. Dolayısıyla olguyu belirten istatistikler ile algıyı ölçen anketlerden çıkan sonuçlar tek bir analizde birleştirilmiştir. Kurumun güçlü ve zayıf yönleri donanım, malzeme, çalışan, iş yapma becerisi, kurumsal iletişim gibi çok çeşitli alanlarda kendisinden kaynaklı olan güçlülükleri ve zayıflıkları ifade etmektedir ve ayrımda temel olarak okul müdürü/müdürlüğü kapsamından bakılarak iç faktör ve dış faktör ayrımı yapılmıştır.

### İçsel Faktörler

| GÜÇLÜ YÖNLER   |   |   |
|--|---|---|
| EĞİTİM - ÖĞRETİME ERİŞİM   | EĞİTİM VE ÖĞRETİMDE KALİTE  | KURUMSAL KAPASİTE   |
| 1-Okulumuzun normal eğitim yapıyor olması(09:00-15:20)   | 1-Okulumuzun ilçemizde kalite standardı olan bir okul olarak biliniyor olması.          | 1-Derslik başına düşen öğrenci sayısının Türkiye ortalamasının altında olması                         |
| 2- İlçe düzeyinde birçok ödül almış olması.  | 2- Temizlik ve hijyeni Beyaz bayrak ile tescillemiş olması.                             | 2-Öğretmen başına düşen öğrenci ortalamasının Türkiye ortalamasının altında olması                    |
| 3- Her öğrencimizin rehberlik alabileceği rehberlik servisimizin varlığı                                 | 3- Bilgi ve iletişim teknolojilerinin eğitim ve öğretim süreçlerinde etkin kullanılması | 3-Öğrenci kayıt bölgemizin PEST analizine veri sağlayan bütün değişkenler açısından biliniyor olması. |
| 4-Burs alan öğrencilerin model olması,teşvik unsuru sağlaması.   | 4-Öğrencilerin sosyal etkinliklere katılım isteğinin çok olması                         | 4- FATİH projesi kapsamında etkileşimli tahtaların kurulması  |
| 5-Veli ve öğrencilerde okula duyulan güven duygusun yüksek olması.                                       | 5-Sosyal ve Sportif faaliyetlerde alınan ödüllerin olması                               | 5-Öğretmen kadromuzun genç ve dinamik olması  |
| 6- Güvenlik sorununun olmaması   | 6-Okulda destekleme ve yetiştirme kurslarının açılması                                  | 6- Paydaş beklenti ve görüşlerinin dikkate alınması.  |
| 7-Okul kayıt alanındaki yabancı uyruklu öğrencilerin kayıt altına alınarak okula devamlarının sağlanması |   | 7- Ortak kullanılan Okul kantininin olması  |
| 8-Okulumuzun şehir merkezinde olup ulaşımının kolay olması   |   | 8- Okul bahçemizin yeterli alana sahip olması   |
| 9-Okul idarecilerinin okulla aynı ilçede ikamet etmesi   |   | 9-Okulda güvenlik kamerası bulunması  |



## ZAYIF YÖNLER

| EĞİTİM ÖĞRETİME ERİŞİM   | EĞİTİM VE ÖĞRETİMDE KALİTE  | KURUMSAL KAPASİTE   |
|--|---|---|
| 1-Öğretmenlerin büyük kısmının ilçe dışında ikamet etmesi  | 1-LGS'na yönelik öğrenci başarısının düşük olması.  | 1- Okulun derslik sayısının yeterli olmaması                                |
| 2- Yabancı uyruklu öğrenci velilerinin öğrencinin okula devamı konusunda ilgisiz olması ve dil probleminden dolayı iletişim zorluğu yaşanması. | 2- Akademik başarısı düşük öğrenci velilerinin ilgisizliği.                                     | 2-Eğitim kadrosunun tecrübesiz olması.                                      |
| 3-Özel eğitime ihtiyacı olan öğrenci velilerimizin bu konuda bilinçli davranması.  | 3- Yüksek Lisans yapan ,hizmetiçi eğitime katılan personel oranının düşük oluşu.                | 3-OAB İmkânlarının sınırlı olması.  |
| 4- Velilerin sosyo-ekonomik düzeyinin genelde düşük olması.  | 4-Kadroda ücretli öğretmen görevlendirilmesi  | 4-Okul binasının çok eski ve geliştirilebilecek fiziki alanının olmaması    |
| 5- Bölgemizdeki parçalanmış aile yapısının fazlalığı.  | 5- Uluslararası ve ülke genelinde yapılan proje ve yarışmalara katılımın az olması.             | 5-Sosyal,kültürel, sportif faaliyetler için çok amaçlıbir salonun olmaması. |
|  | 6-Sosyal ve kültürel etkinlikler için yapılacak çalışmalarda fiziki imkanların yetersiz olması. | 6-Özel eğitim hizmeti alacak öğrenciler için ayrı bir bölümün olmaması      |
|  | 7-Eğitim-öğretim faaliyetleri için ayrılan bütçe imkanlarının kısıtlı olması.                   | 7-Derslik sisteminin uygulanamaması.  |
|  |   | 8-Hizmetiçi eğitime katılan personel oranının düşük oluşu.                  |





| FIRSATLAR   |   |   |
|---|---|---|
| EĞİTİM ÖĞRETİME ERİŞİM  | EĞİTİM VE ÖĞRETİMDE KALİTE  | KURUMSAL KAPASİTE   |
| 1- Okulun ilçe merkezinde olması  | 1-Okulun zorunlu hizmet bölgesinde olması.                        | 1- Teknolojik gelişmelerin takip edilmesi ve okulumuzda kullanılabilmesi. |
| 2- Psikolojik danışmanın varlığı ve rehberlik hizmetleri.   | 2-Okulumuzun ilçe düzeyinde tanınırlığı.                          | 2- Öğretmen kadromuzun genç ve dinamik olması                             |
| 3-Okulun ilçe merkezinde olması   | 3-Eğitim kadrosunun tamamına yakının kadrolu olması.              | 3-Bölgemizde hayırsever gönüllülerin olması                               |
| 4- Dilek,istek,beklenti ve şikâyetleri iletecek güçlü kanalların olması ve kayıt altına alınması. | 4-Okul bazında sportif etkinliklere katılımın yüksek olması.      | 4- Okulumuzun web sitesinin güncel tutulması                              |
| 5-Okulda yetiştirme kurslarının açılması  | 5-Yönetim kadrosunun kıdemli ve yönetim tecrübesine sahip olması. |   |
|   | 6-Sosyal kültürel faaliyetlere katılım düzeyinin yüksek olması.   |   |

| TEHDİTLER   |  |   |
|---|--|---|
| EĞİTİM ÖĞRETİME ERİŞİM  | EĞİTİM VE ÖĞRETİMDE KALİTE   | KURUMSAL KAPASİTE   |
| 1-Özel eğitim desteği alan öğrencilere karşı yeterli bilgi ve farkındalığa sahip velilerin az olması. | 1-Ortaöğretime geçişteki sınavın getirdiği kaygılar.                                   | 1-Okul binasında Sosyal,kültürel, sportif faaliyetler için dönüştürülebilecek bir alanın olmaması.  |
| 2- Okulun bulunduğu bölgede öğretmenlerin ikamet etmemesi   | 2-Öğrencilerde oluşan internet,oyun vb. bağımlılıklar.                                 | 2-Bakanlık bütçesinden ödenek alamaması.  |
| 3-İlçemizdeki cuma pazarının getirdiği devamsızlık sorunu.  | 3-Kitap okumaya olan yönelimin düşük olması,bu konuda aile desteğinin yetersiz olması. | 3-Yerel yönetimlerin eğitim-öğretimin finansmanına yeterli desteği vermemesi.                       |
| 4-Parçalanmış aile yapısının bölgede fazla olması.  | 4-Okulun il merkezine uzak olması.   | 4-Okulumuza öğrencileri arasındaki ekonomik, sosyal ,kültürel farklılıklar.                         |
| 5-Sosyo-ekonomik düzeyi düşük veli sayısının çok olması.  | 5-Akademik başarısı düşük öğrenci velilerinin ilgisizliği                              | 5-Sosyal medyanın ve televizyonun olumsuz etki ve yönlendirmelerinden öğrencilerimizin etkilenmesi. |
| 6- Öğrenci velilerinin okula gereksiz ve sürekli müdahale etme istekleri                              | 6-Öğrencilerin çoğunun kendine ait çalışma odasının olmaması.                          |   |
| 7- Öğrenci,veli sayısının az olması sebebiyle öğretmenlerin velileri ve öğrencileri iyi tanımaları    |  |   |



## F.EĞİTİM ÖĞRETİM SİSTEMİNİN SORUN VE GELİŞİM ALANLARI

Okulumuzun, kurum içi ve dışı yaptığı analizler sonucunda belirlenen gelişim ve sorun alanları Bakanlığımız, il ve ilçemiz gelişim alanlarına da uygun olarak üç tema altında gruplandırılmıştır.

| GELİŞİM VE SORUN ALANLARI                                   |  |  |
|---|--|--|
| EĞİTİM ÖĞRETİME ERİŞİM                                      | EĞİTİM VE ÖĞRETİMDE KALİTE   | KURUMSAL KAPASİTE                                    |
| 1-Burs alan öğrenci sayısı                                  | 1-Öğrencilerimizin kitap okuma seviyesi,oranı                                    | 1-Eğitim kadromuzun mesleki gelişim çalışmaları.     |
| 2- Özel eğitime ihtiyacı olan öğrencilerimizin eğitimi      | 2-Eğitim kadrosuna yönelik mesleki gelişim faaliyetleri.                         | 2- Okulumuzun fiziksel kapasitesi ,yenilenmesi.      |
| 3-Cuma pazarından kaynaklı devamsızlıklar.                  | 3- Ulusal ve ülke düzeyindeki sınavlardaki temel derslerde alınan başarı durumu. | 3-Okul bütçesi ve bütçe kaynakları,OAB çalışmaları.  |
| 4-Ortaöğretime geçişteki sınav sistemi                      | 4- Bilimsel,sanatsal,kültürel faaliyetler.                                       | 4-Farkındalık yaratan çalışmaların ödüllendirilmesi  |
| 5- Rehberlik hizmetlerinden yararlanma düzeyi.              | 5-Sosyal medyanın etkileri,öğrencilerdeki internet ve oyun bağımlılığı.          | 5-Hizmetiçi eğitim faaliyetleri ve katılım oranları. |
| 6-Özel eğitime ihtiyacı olan öğrencilerimizin eğitimi       | 6-Bilimsel,sanatsal,kültürel faaliyetler.  | 13-Özdeğerlendirme çalışmalarına katılım.            |
| 7- Özel eğitim gereksinimine yönelik ebeveyn eğitimi.       | 7-Ulusal ve uluslar arası proje çalışmaları.                                     | 14-Okul temelli mesleki gelişim çalışmaları.         |
| 8-Rehberlik hizmetlerinden yararlanma düzeyi.               | 8-Değerlere yönelik davranış geliştirme.   | 15-Paydaş, görüş beklentilerinin değerlendirilmesi.  |
| 9- Parçalanmış aile yapısı içindeki öğrencilerin rehberliği | 9-Öğrenci davranışları.  | 16-Hayırsever, eğitim gönüllüleri ile işbirliği.     |
| 10-Okul çevre ilişkileri.                                   |  |  |



## Gelişim ve Sorun Alanları

Gelişim ve sorun alanları analizi ile GZFT analizi sonucunda ortaya çıkan sonuçların planın geleceğe yönelim bölümü ile ilişkilendirilmesi ve buradan hareketle hedef, gösterge ve eylemlerin belirlenmesi sağlanmaktadır.

Gelişim ve sorun alanları ayrımında eğitim ve öğretim faaliyetlerine ilişkin üç temel tema olan Eğitime Erişim, Eğitimde Kalite ve kurumsal Kapasite kullanılmıştır. Eğitime erişim, öğrencinin eğitim faaliyetine erişmesi ve tamamlamasına ilişkin süreçleri; Eğitimde kalite, öğrencinin akademik başarısı, sosyal ve bilişsel gelişimi ve istihdamı da dâhil olmak üzere eğitim ve öğretim sürecinin hayata hazırlama evresini; Kurumsal kapasite ise kurumsal yapı, kurum kültürü, donanım, bina gibi eğitim ve öğretim sürecine destek mahiyetinde olan kapasiteyi belirtmektedir.

| Eğitime Erişim                      | Eğitimde Kalite                       | Kurumsal Kapasite            |
|-------------------------------------|---------------------------------------|------------------------------|
| Okullaşma Oranı                     | Akademik Başarı                       | Kurumsal İletişim            |
| Okula Devam/ Devamsızlık            | Sosyal, Kültürel ve Fiziksel Gelişim  | Kurumsal Yönetim             |
| Okula Uyum, Oryantasyon             | Sınıf Tekrarı                         | Bina ve Yerleşke             |
| Özel Eğitime İhtiyaç Duyan Bireyler | İstihdam Edilebilirlik ve Yönlendirme | Donanım                      |
| Yabancı Öğrenciler                  | Öğretim Yöntemleri                    | Temizlik, Hijyen             |
| Hayatboyu Öğrenme                   | Ders araç gereçleri                   | İş Güvenliği, Okul Güvenliği |
|                                     |                                       | Taşıma ve servis             |

Gelişim ve sorun alanlarına ilişkin GZFT analizinden yola çıkılarak saptamalar yapılırken yukarıdaki tabloda yer alan ayrımında belirtilen temel sorun alanlarına dikkat edilmesi gerekmektedir.



## BÖLÜM III: MİSYON, VİZYON VE TEMEL DEĞERLER

Okul Müdürlüğümüzün Misyon, vizyon, temel ilke ve değerlerinin oluşturulması kapsamında öğretmenlerimiz, öğrencilerimiz, velilerimiz, çalışanlarımız ve diğer paydaşlarımızdan alınan görüşler, sonucunda stratejik plan hazırlama ekibi tarafından oluşturulan Misyon, Vizyon, Temel Değerler; Okulumuz üst kuruluca sunulmuş ve üst kurul tarafından onaylanmıştır.

### VİZYONUMUZ

Ulusal ve evrensel değerleri yaşatan, dünya ölçeğinde emsalleri ile rekabet edebilen, sağlıklı ve mutlu bireyler yetiştiren, bilimin ışığında sürekli gelişen, izlenen, daima öncü, lider bir eğitim kurumu olarak kalmak.

### MİSYONUMUZ

Ülkemiz ve İnsanlığın Ortak Geleceği İçin Öğrencilerimizi:

Milli ve manevi değerlerle beraber, insanlık ve demokrasinin evrensel değerlerini içselleştirmiş;

düşünme,anlama , araştırma ve sorun çözme yetkinliği gelişmiş;

bilgi toplumunun gerektirdiği bilgi ve becerilerle donanmış;

iletişime ve paylaşıma açık, doğaya, çevreye duyarlı, yaşam becerileri gelişmiş;

özgüveni, öz saygısı, hak, adalet ve sorumluluk bilinci yüksek;

gayretli, girişimci, yaratıcı, yenilikçi,barışçı,yüksek karakterli, sağlıklı ve mutlu bireyler olarak yetiştirmek.



## TEMEL DEĞERLERİMİZ

- 1-Atatürk ilke ve İnkılâplarına bağlı olmak,
- 2-Dürüst ve güvenilir olmak,
- 3-Saygılı ve hoşgörülü olmak,
- 4-Etik ve ahlaki değerlere bağlı olmak,
- 5-Paylaşımçı ve yardımsever olmak,
- 6-İşbirliği ve dayanışmaya inanmak,
- 7-Fırsat ve imkân eşitliği sunmak,
- 8-Eşit, adil ve tarafsız davranmak,
- 9-Şeffaf ve hesap verebilir olmak,
- 10-Memnuniyet odaklı çalışmak,
- 11-Yenilik ve yaratıcılığı desteklemek
- 12- Birlik ve beraberlik anlayışıyla çalışmak,
- 13-Birey ve toplum yararını gözetmek,
- 14-İnsan hakları ve demokrasi ilkelerine bağlı olmak,
- 15-Hizmette kalite ve verimliliği esas almak,
- 16-Doğa ve çevreye duyarlı olmak
- 17-Empatik davranış sergilemek,
- 18-Akıl ve bilimin ışığında pozitif düşünmek,
- 19-Etkili iletişim kurabilmek,
- 20-Sorumluluk bilinciyle hareket etmek,
- 21-Ulusal ve evrensel değerleri yaşatmak,



## BÖLÜM IV: AMAÇ, HEDEF VE TEMEL EYLEMLER

### TEMA I: EĞİTİM VE ÖĞRETİME ERİŞİM

Eğitim ve öğretime erişim okullaşma ve okul terki, devam ve devamsızlık, okula uyum ve oryantasyon, özel eğitime ihtiyaç duyan bireylerin eğitime erişimi, yabancı öğrencilerin eğitime erişimi ve hayat boyu öğrenme kapsamında yürütülen faaliyetlerin ele alındığı temadır.

**Stratejik Amaç 1:** Kayıt bölgemizde yer alan çocukların öğrencilerin uyum ve devamsızlık sorunlarını gideren etkin bir yönetim yapısı kurulacaktır.

**Stratejik Hedef 1.1.** Kayıt bölgemizde yer alan çocukların öğrencilerin uyum ve devamsızlık sorunları da giderilecektir

#### Performans Göstergeleri

| No               | PERFORMANS GÖSTERGESİ   | Mevcut | HEDEF |      |      |      |      |
|------------------|---|--------|-------|------|------|------|------|
|                  |   | 2018   | 2019  | 2020 | 2021 | 2022 | 2023 |
| <b>PG.1.1.a</b>  | Okula yeni başlayan öğrencilerden oryantasyon eğitimine katılanların oranı (%)                                  | 60     | 62    | 65   | 67   | 70   | 75   |
| <b>PG.1.1.b.</b> | Bir eğitim ve öğretim döneminde özürlü veya özürsüz 20 gün ve üzeri devamsızlık yapan öğrenci oranı (%)         | 23     | 22    | 21   | 20   | 18   | 15   |
| <b>PG.1.1.c.</b> | Bir eğitim ve öğretim döneminde 20 gün ve üzeri özürlü veya özürsüz devamsızlık yapan yabancı öğrenci oranı (%) | 40     | 39    | 38   | 37   | 36   | 35   |
| <b>PG.1.1.d.</b> | Okulun özel eğitime ihtiyaç duyan öğrenci oranı (%)   | 1      | 1.2   | 1.4  | 1.5  | 1.7  | 2    |





## Eylemler

| No     | Eylem İfadesi  | Eylem Sorumlusu   | Eylem Tarihi         |
|--------|--|---|----------------------|
| 1.1.1. | Devamsızlık yapan öğrencilerin tespiti ve erken uyarı sistemi için çalışmalar yapılacaktır.  | Müdür Yardımcısı  | 01 Eylül-20 Eylül    |
| 1.1.2  | Devamsızlık yapan öğrencilerin velileri ile özel aylık toplantı ve görüşmeler yapılacaktır.  | Rehberlik Servisi   | Her ayın son haftası |
| 1.1.3  | Devamsızlığın yüksek olan öğrenci ailelerine yönelik bilgilendirme çalışmaları yapılacaktır  | Rehberlik Servisi/Okul İdaresi/ <b>RİTA</b>                         | Her Hafta            |
| 1.1.4  | Özel eğitime ihtiyacı olan öğrenci velilerimize yönelik eğitim çalışmaları yapılacak, farkındalık oluşturulacak                                      | Rehberlik Servisi/Sınıf Rehber Öğretmenleri/Okul İdaresi            | Her Ay               |
| 1.1.5  | Ortaöğretime geçişte okul türü seçimlerinde veli ve öğrencilerin bilgilendirilmesi çalışmaları yapılacaktır.   | Rehberlik Servisi/Eğitim Danışmanları/Okul İdaresi                  | Her Ay               |
| 1.1.6  | Bütün sınıflar düzeyinde devamsızlık, başarısızlık nedenlerinin tespiti için araştırmalar yapılacaktır.  | Okul Yönetimi, Rehberlik Servisi/İyileştirme Ekipleri               | Her Ay               |
| 1.1.7  | Devamlılığın sağlanması için eğitim ortamlarında farklı sosyal faaliyetler oluşturarak öğrencilerin okulda kaliteli zaman geçirmeleri sağlanacaktır. | Öğrenci Kulüpleri/Okul Aile Birliği/Rehberlik Servisi/Okul Yönetimi | Her Ay               |
| 1.1.8  | e-Okul devamsızlık modülü günlük kontrol edilecek ve velinin bilgilendirilmesi okul yöneticilerince düzenli yapılacaktır.                            | Okul Yönetimi/Sınıf Rehber Öğretmenleri                             | Her Gün              |
| 1.1.9  | Öğrencilerin devam-devamsızlık durumlarının akademik başarı üzerindeki etkileri konusunda velilere bilgilendirme yapılacaktır.                       | Rehberlik Servisi/Okul Yönetimi                                     | Her Ay               |



## TEMA II: EĞİTİM VE ÖĞRETİMDE KALİTENİN ARTIRILMASI

Eğitim ve öğretimde kalitenin artırılması başlığı esas olarak eğitim ve öğretim faaliyetinin hayata hazırlama işlevinde yapılacak çalışmaları kapsamaktadır.

Bu tema altında akademik başarı, sınav kaygıları, sınıfta kalma, ders başarıları ve kazanımları, disiplin sorunları, öğrencilerin bilimsel, sanatsal, kültürel ve sportif faaliyetleri ile istihdam ve meslek edindirmeye yönelik rehberlik ve diğer mesleki faaliyetler yer almaktadır.

**Stratejik Amaç 2:** Öğrencilerimizin gelişmiş dünyaya uyum sağlayacak şekilde donanımlı bireyler olabilmesi için eğitim ve öğretimde kalite artırılabacaktır.

**Stratejik Hedef 2.1.** Öğrenme kazanımlarını takip eden ve velileri de sürece dâhil eden bir yönetim anlayışı ile öğrencilerimizin akademik başarıları ve sosyal faaliyetlere etkin katılımı artırılabacaktır.



## Performans Göstergeleri

| No        | PERFORMANS GÖSTERGESİ  | Mevcut  | HEDEF |      |      |      |      |
|-----------|--|---------|-------|------|------|------|------|
|           |  | 2018    | 2019  | 2020 | 2021 | 2022 | 2023 |
| PG.2.1.a  | MEB LGS Türkçe Dersi Ortalaması  | 45.45   | 50    | 52   | 55   | 58   | 60   |
| PG.2.1.b  | MEB LGS Matematik Dersi Ortalaması   | 3.65    | 4     | 5    | 6    | 7    | 10   |
| PG.2.1.c  | MEB LGS Fen Bilimleri Dersi Ortalaması   | 25.31   | 26    | 27   | 28   | 29   | 30   |
| PG.2.1.d  | MEB LGS İngilizce Dersi Ortalaması   | 40.90   | 45    | 47   | 49   | 50   | 52   |
| PG.2.1.e  | MEB LGS TC İnkılap Tarihi ve Atatürkçülük Dersi Ortalaması   | 64.32   | 65    | 67   | 68   | 69   | 70   |
| PG.2.1.f  | MEB LGS Din Kültürü ve Ahlak Bilgisi Dersi Ortalaması  | 78.83   | 79    | 80   | 81   | 82   | 83   |
| PG.2.1.g  | MEB LGS Okul Genel Ortalaması  | 258.465 | 269   | 278  | 287  | 295  | 305  |
| PG.2.1.h  | Burs alan öğrencilerin genel öğrencilerle oranı%   | 2.35    | 2.40  | 2.45 | 2.50 | 2.55 | 2.60 |
| P.G.2.1.i | Okul içinde eğitim ve öğretim yılı içerisinde sanat, bilim, kültür ve spor alanlarından birinde en az bir faaliyete katılan öğrenci sayısı               | 118     | 120   | 125  | 127  | 130  | 132  |
| P.G.2.1.j | Eğitim Öğretim yılı içerisinde ülke-il-ilçe düzeyinde düzenlenen şiir-kompozisyon,öykü, spor, resim yarışmalarında il üç kategoride alınan derece sayısı | 5       | 6     | 7    | 8    | 9    | 10   |
| P.G.2.1.k | Öğrenci başına okunan kitap sayısı   | 10      | 12    | 15   | 17   | 20   | 21   |
| P.G.2.1.l | Takdir veya teşekkür belgesi alan öğrenci oranı (%)  | 63      | 65    | 67   | 70   | 72   | 75   |
| P.G.2.1.m | Onur veya iftihar belgesi alan öğrenci oranı(%)  | 20      | 22    | 25   | 27   | 29   | 30   |
| P.G.2.1.n | Disiplin cezası/yaptırım uygulanan öğrenci oranı (%)   | 1       | 0     | 0    | 0    | 0    | 0    |
| P.G.2.1.o | Yıllık sınıf tekrar oranı (%)  | 0       | 0     | 0    | 0    | 0    | 0    |



## Eylemler

| No     | Eylem İfadesi   | Eylem Sorumlusu   | Eylem Tarihi |
|--------|---|---|--------------|
| 2.1.1. | LGS kapsamındaki altı temel dersten Destekleme ve yetiştirme kursları açılacak.   | Okul Aile Birliği/Okul Yönetim/Sınıf Rehber Öğr.          | Her Dönem    |
| 2.1.2  | LGS ortalaması ile okul ortalamaları arasındaki farkın yok olması için ölçme değerlendirme sisteminde bireysel yorumlardan kaynaklanan hataların en az düzeye indirilmesi için çalışmalar yapılacaktır. | Rehberlik Servisi/Okul Yönetimi                           | Her Ay       |
| 2.1.3  | Periyodik deneme sınavları yapılacak, sınav analizleri yapılarak düzenli kontrol edilecek   | Okul Aile Birliği/Okul Yönetimi/Alan Öğretmenler.         | Her Ay       |
| 2.1.4  | Veli görüşmeleri ve aile ziyaretleri planlanacak, eğitim koçluğu uygulamasına devam edilecektir.  | Okul Yönetimi/Rehberlik Servisi/Sınıf Rehber Öğretmenleri | Her Dönem    |
| 2.1.5  | Bütün sınıflar düzeyinde sosyal, sanatsal, kültürel ve sportif faaliyetlerin sayısı, çeşidi ve öğrencilerin söz konusu faaliyetlere katılım oranı artırılacak,  | Öğrenci Kulüpleri/Okul Aile Birliği/Okul Yönetimi         | Her Ay       |
| 2.1.6  | Okuma kültürünün erken yaşlardan başlayarak yaygınlaştırılması amacıyla okuma saatleri düzenlenecek, derslik ve kütüphanedeki kitap sayısı artırılacak, kitap okuma takip çalışmaları yapılacaktır.     | Kulüpler/Sınıf Rehber Öğretmenleri                        | Her Ay       |
| 2.1.7  | Ulusal,il,ilçe düzeyinde düzenlenen teşvik edilecek,dereceli öğrenciler ödüllendirilecektir.  | Okul Yönetimi/OAB/Zümre Öğretmenleri                      | Her Dönem    |
| 2.1.8  | Ulusal, il, ilçe düzeyinde düzenlenen spor müsabakalarına, yarışmalara katılım teşvik edilecek,dereceli öğrenciler ödüllendirilecektir.   | Okul Yönetimi/OAB/Zümre Öğretmenleri                      | Her Dönem    |



**Stratejik Hedef 2.2.** Etkin bir rehberlik anlayışıyla, öğrencilerimizi ilgi ve becerileriyle orantılı bir şekilde üst öğrenime veya istihdama hazır hale getiren daha kaliteli bir kurum yapısına geçilecektir.

### Performans Göstergeleri

| No       | PERFORMANS GÖSTERGESİ  | Mevcut | HEDEF |      |      |      |      |
|----------|--|--------|-------|------|------|------|------|
|          |  | 2018   | 2019  | 2020 | 2021 | 2022 | 2023 |
| PG.2.2.a | Bireysel öğrenci görüşme sayısının genel öğrenciye oranı %                                     | 62     | 75    | 76   | 77   | 78   | 79   |
| PG.2.2.b | Veli görüşme sayısının toplam veli sayısına oranı%   | 44     | 60    | 61   | 62   | 63   | 65   |
| PG.2.2.c | Bireysel psikolojik danışmandan yararlanan öğrenci oranı %                                     | 2      | 3     | 4    | 5    | 6    | 7    |
| PG.2.2.d | Bireysel mesleki danışmandan yararlanan öğrenci oranı %  | 100    | 100   | 100  | 100  | 100  | 100  |
| PG.2.2.e | Grupla eğitsel rehberlik hizmete alan öğrenci oranları %                                       | 100    | 100   | 100  | 100  | 100  | 100  |
| PG.2.2.f | Problem taraması ve tespit etme çalışmaları sonucunda ulaşılan öğrenci sayısının oranı %       | 90     | 91    | 92   | 93   | 94   | 95   |
| PG.2.2.g | Başarısızlık nedenleri ev ve aile yaşamına bağlı sorunu olupta ulaşılan öğrenci sayısı oranı % | 60     | 65    | 67   | 70   | 72   | 75   |
| PG.2.2.h | Başarısızlık nedenleri kişisel sorunlarından kaynaklanan başarısız olan ulaşılan öğrenci oranı | 40     | 41    | 42   | 43   | 44   | 45   |
| PG.2.2.ı | Başarısızlık nedenleri okul ve öğretmen kaynaklı sorunu olup ulaşılan öğrenci sayısı %         | 2      | 3     | 4    | 5    | 6    | 7    |
| PG.2.2.j | Devamsızlık nedenleri tespit etme çalışmaları sonucunda ulaşılan öğrenci sayısının oranı %     | 80     | 81    | 82   | 83   | 84   | 85   |
| PG.2.2.k | Tanısı konulmuş Destek Eğitim Odasından yararlanan öğrenci sayısının toplam öğrenciye oranı%   | 0      | 0     | 0    | 0    | 0    | 0    |
| PG.2.2.l | Özel eğitim desteği alan öğrenci oranı%  | 1      | 1     | 1    | 1    | 1    | 2    |



## Eylemler

| No     | Eylem İfadesi  | Eylem Sorumlusu   | Eylem Tarihi |
|--------|--|---|--------------|
| 2.2.1  | Okulda sunulan rehberlik hizmetleri konusunda veli ve öğrencilere bilgilendirme çalışmaları yapılacaktır   | Rehberlik Servisi/Okul İdaresi                                    | Her Ay       |
| 2.2.2. | Özel eğitime ihtiyacı olan öğrenci velilerimize yönelik eğitim çalışmaları yapılacak, farkındalık oluşturulacak  | Rehberlik Servisi/Sınıf Rehber Öğretmenleri/Okul İdaresi          | Her Dönem    |
| 2.2.3  | Ortaöğretime geçişte okul türü seçimlerinde veli ve öğrencilerin bilgilendirilmesi çalışmaları yapılacaktır.   | Rehberlik Servisi/Eğitim Danışmanları/Okul İdaresi                | Her Dönem    |
| 2.2.4  | Özel eğitim ihtiyacı olan öğrencilerin tespiti için etkili bir tarama ve tanılama sistemi geliştirilecek, RAM ile işbirliği artırılacak bu bireylerin tanısına uygun eğitime erişmelerini ve devam etmelerini sağlayacak imkânlar geliştirilecektir. | Rehberlik Servisi/Sınıf Rehber Öğretmenleri/Okul Yönetimi         | Her Ay       |
| 2.2.5  | Veli eğitimini kapsayacak toplantı ve seminer faaliyetleri düzenlenecek  | Okul Aile Birliği/Rehberlik Servisi/Okul Yönetimi                 | Her Dönem    |
| 2.2.6  | Mesleki rehberlik çalışmaları kapsamında ortaöğretim kurumlarına tanıtım amaçlı gezi planlanacaktır.   | Okul Yönetimi, Rehberlik Servisi                                  | Her Dönem    |
| 2.2.7  | Problem tarama testi,devamsızlık nedenleri anketi,başarısızlık nedenleri anketi vb. çalışmalar yapılacak, sonuçlar işbirliklerin yönetimi ile değerlendirilecektir.  | Rehberlik Servisi,Sınıf Öğretmenleri/Okul Yönetimi                | Her Ay       |
| 2.2.8  | Risk altındaki öğrencilerin velileri ve risk altındaki öğrencilere yönelik olarak aile ziyareti ve ilgili öğrencilere gerekli psikolojik destek verilecektir.  | Rehberlik Servisi/Sınıf Öğretmenleri/Okul Yönetimi                | Her Ay       |
| 2.2.9  | Eğitsel gelişimi destekleyen verimli ders çalışma,zaman yönetimi,öğrenme stilleri,amaç belirleme,güçlü ve zayıf yönlerin farkında olma konularında grup rehberliği etkinlikleri düzenlenecektir.   | Rehberlik Servisi/Sınıf Öğretmenleri/Okul Yönetimi/Öğrenci Velisi | Her Ay       |
| 2.2.10 | Bağımlılık ,sağlıklı yaşam,zorbalık ve baş etme yolları,arkadaşlık ilişkileri ve iletişim alanlarında seminerler planlanacaktır.   | Rehberlik Servisi/Sınıf Öğretmenleri/Okul Yönetimi/Öğrenci Velisi | Her Ay       |





**Stratejik Hedef 2.3.** Eğitimde yenilikçi yaklaşımlar kullanılarak öğrencilerimizin yabancı dil yeterliliğini artırmak, ulusal ve uluslararası projelere katılmak.

### Performans Göstergeleri

| No        | PERFORMANS GÖSTERGESİ   | Mevcut | HEDEF |      |      |      |      |
|-----------|---|--------|-------|------|------|------|------|
|           |   | 2018   | 2019  | 2020 | 2021 | 2022 | 2023 |
| PG.2.3.a  | Uluslararası hareketlilik programlarına / projelerine katılan öğretmenlerin toplam öğretmen sayısına oranı % sayısı | 0      | 5     | 10   | 15   | 20   | 25   |
| PG.2.3.b  | Uluslararası hareketlilik programlarına ve projelerine katılan öğrencilerin toplam öğrenci sayısına oranı sayısı %  | 0      | 2     | 4    | 6    | 8    | 10   |
| PG.2.3.c  | AB Eğitim ve Gençlik Programları kapsamında yapılan kurumsal/bireysel proje başvuru sayısı                          | 0      | 1     | 2    | 3    | 4    | 5    |
| PG.2.3.d  | E-Twining uygulanan öğretmen sayısının genel sayıya oranı %   | 0      | 5     | 10   | 15   | 20   | 25   |
| PG.2.3.e  | E-Twining uygulamasından etkilenen öğrenci sayısının genel öğrenciye oranı %  | 0      | 10    | 20   | 30   | 40   | 50   |
| PG.2.3.f  | Okulda Dyned yabancı dil program kurulu bilgisayar sayısı   | 0      | 1     | 2    | 3    | 4    | 4    |
| PG.2.3.g  | Dyned yabancı dil programlarına kullanabilen öğrencilerin toplam sayıya oranı %                                     | 0      | 10    | 20   | 30   | 40   | 50   |
| PG.2.3.h  | Sınıflar düzeyinde yabancı dil dersi yıl sonu puanı ortalaması 5.sınıf  | 84.76  | 85    | 85.5 | 86   | 86.5 | 87   |
| P.G.2.3.ı | Sınıflar düzeyinde yabancı dil dersi yıl sonu puanı ortalaması 6.sınıf  | 74.87  | 75    | 75.5 | 76   | 76.5 | 77   |
| P.G.2.3.j | Sınıflar düzeyinde yabancı dil dersi yıl sonu puanı ortalaması 7.sınıf  | 63.62  | 64    | 64.5 | 65   | 65.5 | 66   |
| P.G.2.3.k | Sınıflar düzeyinde yabancı dil dersi yıl sonu puanı ortalaması 8.sınıf  | 74.51  | 75    | 75.5 | 76   | 76.5 | 77   |
| P.G.2.3.l | Bir eğitim öğretim yılı içerisinde okulda gerçekleştirilen sosyal sorumluluk proje sayısı                           | 0      | 1     | 2    | 3    | 4    | 5    |
| P.G.2.3.m | Sosyal sorumluluk projelerine katılan öğretmen sayısının toplam öğretmen sayısına oranı %                           | 0      | 2     | 4    | 6    | 8    | 10   |
| P.G.2.3.n | Sosyal sorumluluk projelerine katılan öğrenci sayısının toplam öğrenci sayısına oranı %                             | 0      | 10    | 15   | 20   | 25   | 30   |
| P.G.2.3.o | Yıllık bazda ulusal düzeyde katılım gerçekleşen proje sayısı  | 0      | 1     | 2    | 3    | 4    | 5    |
| P.G.2.3.p | Ulusal düzeydeki projelere katılan öğrencilerin toplam öğrenci sayısına oranı %                                     | 0      | 5     | 10   | 15   | 20   | 25   |



## Eylemler

| No     | Eylem İfadesi   | Eylem Sorumlusu  | Eylem Tarihi |
|--------|---|--|--------------|
| 2.3.1  | AB projeleri ve hibe imkânlarına ilişkin bilgilendirme faaliyetleri yapılacak, hareketliliğin artırılması için öğrenci ve öğretmenlerin uluslararası program ve projelere katılım konusunda uzmanından bilgi paylaşımı sağlanacaktır. | Okul Yönetimi/ İlçe MEM                                      | Her Yıl      |
| 2.3.2  | Okulumuz yönetici ve öğretmenleri ile proje yapan, hibe alan okullar ziyaret edilecek, proje ekibi ile görüşülecektir.  | Okul İdaresi/ Zümre Öğretmenleri                             | Her Yıl      |
| 2.3.3  | AB projeleri kapsamında mahalli ve merkezi düzeyde açılacak seminer ve kurslara personel gönderilecektir.   | Okul yönetim/ İlçe MEM                                       | Her Yıl      |
| 2.3.4  | Öğrencilerin yabancı dil yeterlilikleri tespit edilerek geliştirilmesi için faaliyetler planlanacaktır.   | Alan Öğretmenleri  | Her Dönem    |
| 2.3.5  | e-Twinning projesinin kapsamı, nasıl kayıt yapılır, içeriği, öğrencilerin nasıl erişeceği, faydalanma alanları vb. konularda öğretmen ve öğrencilerimize seminer ,toplantılar yoluyla sunumlar yaptırılacaktır.                       | Okul Yönetimi/ Alan Öğretmenleri/Okul Aile Birliği/ İlçe MEM | Her Yıl      |
| 2.3.6  | Dyned yabancı dil programının kullanımının yaygınlaşması için öğrencilere seminerler verilecek, amaçları, getirileri hakkında bilgilendirme çalışmaları yapılacak.  | Okul Yönetimi, Yabancı Dil Öğretmenleri                      | Her Ay       |
| 2.3.7  | Okulun teknolojik altyapısı Dyned yabancı dil programının kullanımına elverişli hale getirilecek,   | Okul yönetimi/ Zümre Öğretmenleri                            | Her Yıl      |
| 2.3.8  | Yabancı dil eğitiminde farkındalık oluşturmak için veli bilinçlendirme çalışmaları yapılacak, dil eğitimi için kullanılacak imkân ve kaynaklar hakkında bilgilendirme çalışmaları yapılarak, okul bünyesinde kurslar açılacaktır.     | Okul yönetimi/ Alan Öğretmenleri/ Rehberlik Servisi          | Her Dönem    |
| 2.3.9  | Ulusal düzeyde yıllık katılım sağlanabilecek projelerin alan taraması yapılarak kurumsal ve bireysel olarak kazanımları hakkında bilgilendirme çalışmaları yapılacak,teşvik edilecek.   | Okul yönetimi/ Öğrenci kulüpleri/ Rehberlik Servisi          | Her Yıl      |
| 2.3.10 | Projelere katılarak katkı sağlayan öğretmen ve öğrencilere katılım belgeleri, motivasyonu artıran teşvik unsurları ile desteklenecektir.  | Okul yönetimi/ Öğrenci kulüpleri/Okul Aile Birliği           | Her Yıl      |



## TEMA III: KURUMSAL KAPASİTE

**Stratejik Amaç 3:** Eğitim ve öğretim faaliyetlerinin daha nitelikli olarak verilebilmesi için okulumuzun kurumsal kapasitesi güçlendirilecektir.

**Stratejik Hedef 3.1.** “Plan dönemi sonuna kadar okulumuz bölümlerinin fiziki ortam kalitesi ve teknolojik altyapısını iyileştirerek kullanım oranlarını artırmak, bütçe imkânları doğrultusunda donatım ihtiyaçlarını gidermek.”

### Performans Göstergeleri

| No       | PERFORMANS GÖSTERGESİ   | Mevcut | HEDEF |      |      |      |      |
|----------|---|--------|-------|------|------|------|------|
|          |   | 2018   | 2019  | 2020 | 2021 | 2022 | 2023 |
| PG.3.1.a | Derslik başına düşen öğrenci sayısı   | 22     | 21    | 23   | 19   | 18   | 17   |
| PG.3.1.b | Öğretmen başına düşen öğrenci sayısı  | 13     | 12    | 10   | 10   | 9    | 8    |
| PG.3.1.c | Ücretli öğretmen sayısının toplam öğretmen sayısına oranı (%)                             | 8      | 7     | 7    | 5    | 4    | 3    |
| PG.3.1.d | Norm kadro doluluk oranı (%)  | 100    | 100   | 100  | 100  | 100  | 100  |
| PG.3.1.e | Kütüphaneden yararlanan öğrenci sayısının toplam öğrenci sayısına oranı %                 | 35     | 36    | 37   | 38   | 39   | 40   |
| PG.3.1.f | Alan derslerinde Fen ve Teknoloji laboratuvarının kullanım oranı %                        | 60     | 61    | 62   | 63   | 64   | 65   |
| PG.3.1.g | İnteraktif tahta kullanan öğretmen sayısının toplam sayıya oranı %                        | 100    | 100   | 100  | 100  | 100  | 100  |
| PG.3.1.h | Gelir kaynaklarına göre yıllık tahmini bütçenin gerçekleşme oranı %                       | 28     | 29    | 30   | 31   | 33   | 35   |
| PG.3.1.ı | Fiziki ortam kalitesinin iyileştirmesine yönelik çalışma yapılan bölüm sayısının oranı %  | 80     | 81    | 82   | 83   | 84   | 85   |
| PG.3.1.j | Donatım ihtiyaçlarının giderilmesine yönelik gelen talep ve isteklerin karşılanma oranı % | 85     | 86    | 87   | 88   | 89   | 90   |
| PG.3.1.k | Okul bahçesi ve oyun alanlarına yönelik iyileştirme taleplerinin karşılanma oranı %       | 85     | 86    | 87   | 88   | 89   | 90   |



## Eylemler

| No     | Eylem İfadesi  | Eylem Sorumlusu  | Eylem Tarihi |
|--------|--|--|--------------|
| 3.1.1. | Donatım ihtiyaçları ve fiziki ortamların iyileştirmesine yönelik istek ve talepler bütün iletişim kaynakları kullanılarak paydaşlardan alınarak değerlendirilecektir.  | Okul yönetimi/Kurul ve Komisyonlar/Okul Aile Birliği     | Her Yıl      |
| 3.1.2  | Kütüphane kullanımı artırmak, kitap zenginliği sağlamak için çalışmalar yapılacak, kullanım teşvik edilecektir.  | Okul idaresi/Zümre Öğretmenleri                          | Her Yıl      |
| 3.1.3  | Okulun ders ve laboratuvar araç-gereçleri, her türlü donatım malzemesi ihtiyaçlarının, öğretim programlarına ve teknolojik gelişmelere uygun olarak zamanında karşılanması sağlanacaktır.  | Okul yönetim/İlçe MEM/Okul Aile Birliği                  | Her Yıl      |
| 3.1.4  | Okulumuz derslik ve bölümlerinin onarım ve bakım ihtiyaçlarının tespiti ve karşılanması için bütçe ayrılacak, il özel idaresinden ödenek talebi ve takibi yapılacaktır.  | Okul Yönetimi/Okul Aile Birliği/İlçe MEM                 | Her Yıl      |
| 3.1.5  | Okul bahçesi ve oyun alanları, öğrencilerin sosyal ve kültürel gelişimlerini destekleyecek ve aktif yaşamı teşvik edecek şekilde düzenlenecek. İl özel idaresi ile çalışılacaktır  | Öğrenci Meclisi/Okul yönetimi/Okul Aile Birliği/İlçe MEM | Her Yıl      |
| 3.1.6  | Okulumuzun OAB bütçe kaynakların artırılması ve etkin kullanımı sağlanacak, işbirliklerinin yönetimi ile alternatif finansman kaynaklarının temini sağlanacaktır.  | Okul Yönetimi/Okul Aile Birliği/İlçe MEM                 | Her Yıl      |
| 3.1.7  | Norm kadronun bütün dönemlerde dolu kalması için nakil giden personel yerine atama gerçekleşmesi için İlçe MEM'e talepler zamanında iletilecek ve atama dönemlerinde okul kadrosu açık tutulması için gereken çalışmalar yapılacaktır. | Okul Yönetimi/ilçe MEM/İl MEM                            | Her Dönem    |
| 3.1.8  | Okulun web sitesi güncel tutulacak, okulun kapsamlı tanıtımı yapılacak, zorunlu hizmet bölgesinde olduğu ve okulumuzda çalışmanın farkındalıkları vurgulanacak,norm kadronun dolu kalmasını temin eden politikalar geliştirilecektir.  | Okul Yönetimi/Web Yayın Ekibi/Öğrenci Kulüpleri          | Her Ay       |
| 3.1.9  | Donatım ihtiyaçları ve fiziki ortamların iyileştirmesine yönelik istek ve talepler bütün iletişim kaynakları kullanılarak paydaşlardan alınarak değerlendirilecektir.  | Okul Yönetimi/Kurul ve Komisyonlar/Okul Aile Birliği     | Her Yıl      |



## V. BÖLÜM: MALİYETLENDİRME

### 2019-2023 Stratejik Planı Faaliyet/Proje Maliyetlendirme Tablosu

| Kaynak Tablosu                      | 2019              | 2020              | 2021              | 2022              | 2023              | Toplam              |
|-------------------------------------|-------------------|-------------------|-------------------|-------------------|-------------------|---------------------|
| Genel Bütçe                         | 172.800,00        | 197.527,68        | 217.943,01        | 242.069,30        | 268.600,10        | 1.098.940,09        |
| Valilikler ve Belediyelerin Katkısı | -                 | -                 | -                 | -                 | -                 | -                   |
| Diğer (Okul Aile Birlikleri)        | 2.480,00          | 2.834,89          | 3.127,89          | 3.474,14          | 3.854,91          | 15.771,83           |
| <b>TOPLAM</b>                       | <b>175.280,00</b> | <b>200.362,57</b> | <b>221.070,90</b> | <b>245.543,45</b> | <b>272.455,01</b> | <b>1.114.711,92</b> |

## VI. BÖLÜM: İZLEME VE DEĞERLENDİRME

Okulumuz Stratejik Planı izleme ve değerlendirme çalışmalarında 5 yıllık Stratejik Planın izlenmesi ve 1 yıllık gelişim planının izlenmesi olarak ikili bir ayrıma gidilecektir.

Stratejik planın izlenmesinde 6 aylık dönemlerde izleme yapılacak denetim birimleri, il ve ilçe millî eğitim müdürlüğü ve Bakanlık denetim ve kontrollerine hazır halde tutulacaktır.

Yıllık planın uygulanmasında yürütme ekipleri ve eylem sorumlularıyla aylık ilerleme toplantıları yapılacaktır. Toplantıda bir önceki ayda yapılanlar ve bir sonraki ayda yapılacaklar görüşülüp karara bağlanacaktır.

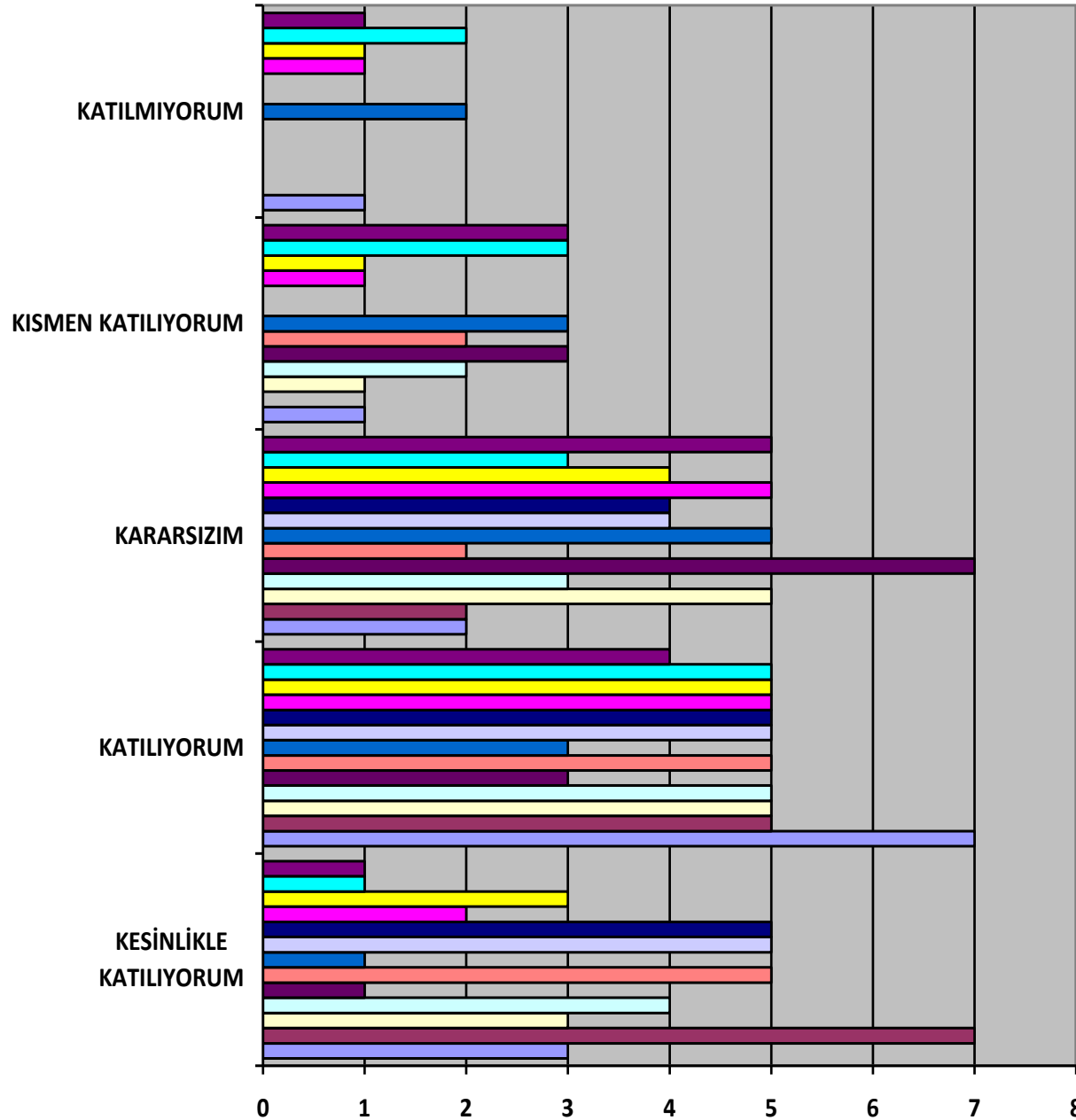


## STRATEJİK PLAN ÜST KURULU

| Üst Kurul Bilgileri |                         |      |
|---------------------|-------------------------|------|
| Adı Soyadı          | Unvanı                  | İmza |
| İsmet KAYA          | Okul Müdürü             |      |
| Dilek KAYA          | Müdür Yardımcısı        |      |
| Ahmet AKSOY         | İngilizce Öğretmeni     |      |
| Osman YILMAZ        | Okul-Aile Birliği Bşk.  |      |
| Murat ÇEVİK         | Okul-Aile Birliği Üyesi |      |

### EKLER:

Öğretmen, öğrenci ve veli anket örnekleri klasör ekinde olup okullarınızda uygulanarak sonuçlarından paydaş analizi bölümü ve sorun alanlarının belirlenmesinde yararlanabilirsiniz.



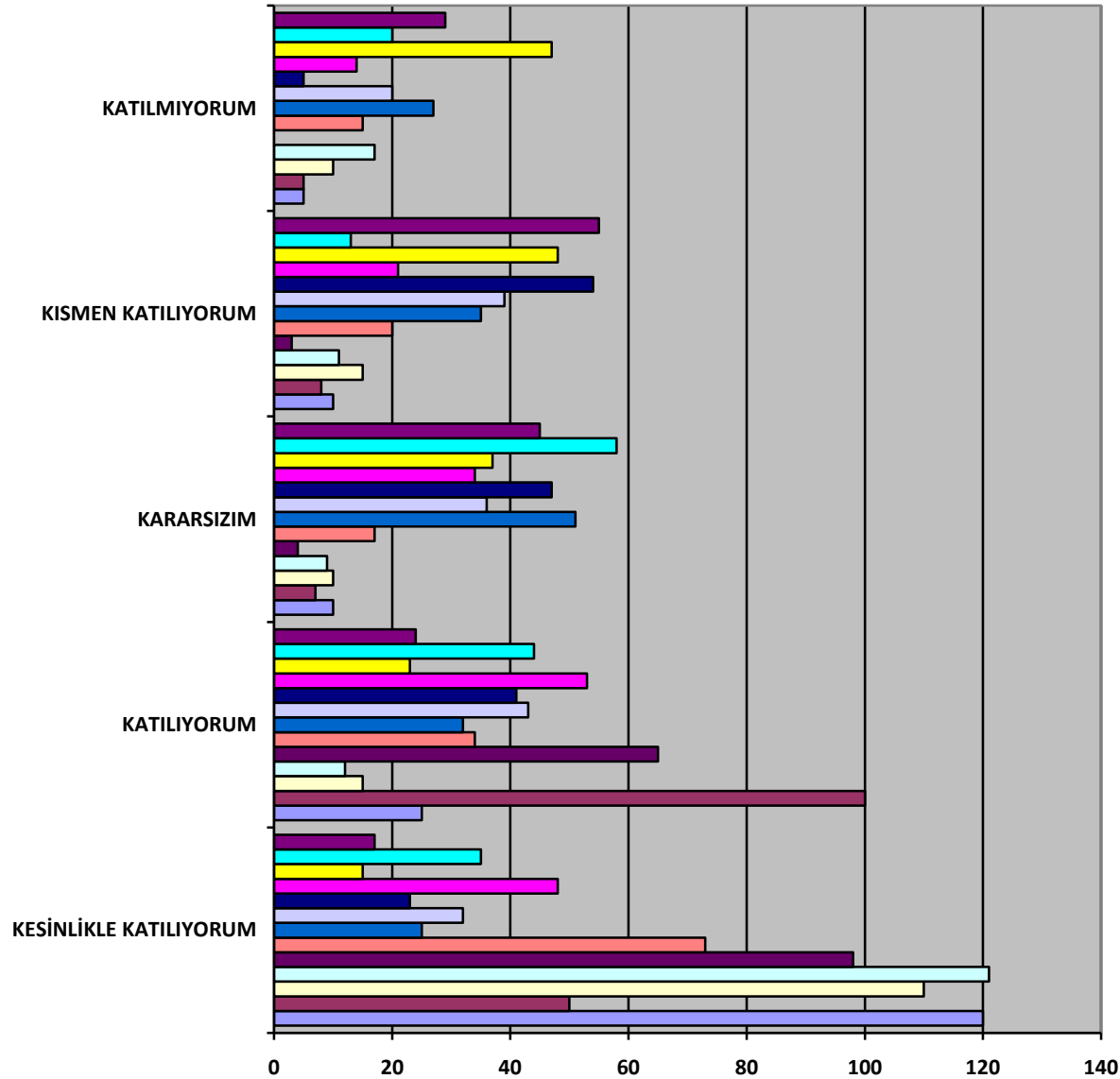
- Alanıma ilişkin yenilik ve gelişmeleri takip eder ve kendimi güncellerim.
- Okulumuzda sadece öğretmenlerin kullanımına tahsis edilmiş yerler yeterlidir.
- Yöneticiler, okulun vizyonunu, stratejilerini, iyileştirmeye açık alanlarını vs. çalışanlarla paylaşır.
- Yöneticilerimiz, yaratıcı ve yenilikçi düşüncelerin üretilmesini teşvik etmektedir.
- Okulumuzda yerelde ve toplum üzerinde olumlu etki bırakacak çalışmalar yapmaktadır.
- Okulda öğretmenler arasında ayırım yapılmamaktadır.
- Okulda çalışanlara yönelik sosyal ve kültürel faaliyetler düzenlenir.
- Okul, teknik araç ve gereç yönünden yeterli donanıma sahiptir.
- Çalıştığım okul bana kendimi geliştirme imkânı tanımaktadır.
- Kendimi, okulun değerli bir üyesi olarak görürüm.
- Her türlü ödüllendirmede adil olma, tarafsızlık ve objektiflik esastır.
- Kurumdaki tüm duyurular çalışanlara zamanında iletilir.
- Okulumuzda alınan kararlar, çalışanların katılımıyla alınır.



## ÇALIŞAN MEMNUNİYET ANKETİ

| Sıra No | MADDELER  | KATILMA DERECEŚİ       |             |            |                    |              |
|---------|---|------------------------|-------------|------------|--------------------|--------------|
|         |   | Kesinlikle Katılıyorum | Katılıyorum | Kararsızım | Kısmen Katılıyorum | Katılmıyorum |
| 1       | Okulumuzda alınan kararlar, çalışanların katılımıyla alınır.  | %21                    | %50         | %14        | %7                 | %7           |
| 2       | Kurumdaki tüm duyurular çalışanlara zamanında iletilir.   | %50                    | %36         | %14        |                    |              |
| 3       | Her türlü ödüllendirmede adil olma, tarafsızlık ve objektiflik esastır.                                 | %21                    | %36         | %36        | %7                 |              |
| 4       | Kendimi, okulun değerli bir üyesi olarak görürüm.   | %28                    | %36         | %21        | %14                |              |
| 5       | Çalıştığım okul bana kendimi geliştirme imkânı tanımaktadır.  | %7                     | %21         | %50        | %21                |              |
| 6       | Okul, teknik araç ve gereç yönünden yeterli donanıma sahiptir.  | %36                    | %36         | %14        | %14                |              |
| 7       | Okulda çalışanlara yönelik sosyal ve kültürel faaliyetler düzenlenir.                                   | %7                     | %21         | %36        | %21                | %14          |
| 8       | Okulda öğretmenler arasında ayırım yapılmamaktadır.   | %36                    | %36         | %28        |                    |              |
| 9       | Okulumuzda yerelde ve toplum üzerinde olumlu etki bırakacak çalışmalar yapmaktadır.                     | %36                    | %36         | %28        |                    |              |
| 10      | Yöneticilerimiz, yaratıcı ve yenilikçi düşüncelerin üretilmesini teşvik etmektedir.                     | %18                    | %29         | %29        | %18                | %6           |
| 11      | Yöneticiler, okulun vizyonunu, stratejilerini, iyileştirmeye açık alanlarını vs. çalışanlarla paylaşır. | %24                    | %29         | %24        | %18                | %6           |
| 12      | Okulumuzda sadece öğretmenlerin kullanımına tahsis edilmiş yerler yeterlidir.                           | %7                     | %36         | %21        | %21                | %14          |
| 13      | Alanıma ilişkin yenilik ve gelişmeleri takip eder ve kendimi güncellerim.                               | %7                     | %28         | %36        | %21                | %7           |





- Okulumuzda yeterli miktarda sanatsal ve kültürel faaliyetler düzenlenmektedir.
- Okul kantininde satılan malzemeler sağlıklı ve güvenlidir.
- Okulun binası ve diğer fiziki mekânlar yeterlidir.
- Okulun içi ve dışı temizdir.
- Teneffüslerde ihtiyaçlarımı giderebiliyorum.
- Derslerde konuya göre uygun araç gereçler kullanılmaktadır.
- Öğretmenler yeniliğe açık olarak derslerin işlenişinde çeşitli yöntemler kullanmaktadır.
- Okulda öğrencilerle ilgili alınan kararlarda bizlerin görüşleri alınır.
- Okulda kendimi güvende hissediyorum.
- Okula ilettiğimiz öneri ve isteklerimiz dikkate alınır.
- Okulun rehberlik servisinden yeterince yararlanabiliyorum.
- Okul müdürü ile ihtiyaç duyduğumda rahatlıkla konuşabiliyorum.
- Öğretmenlerimle ihtiyaç duyduğumda rahatlıkla görüşebilirim.



## ÖĞRENCİ MEMNUNİYET ANKETİ

| Sıra No | MADDELER   | KATILMA DERECEŚİ |                        |            |                    |              |
|---------|--|------------------|------------------------|------------|--------------------|--------------|
|         |  | Katılıyorum      | Kesinlikle Katılıyorum | Kararsızım | Kısmen Katılıyorum | Katılmıyorum |
| 1       | Öğretmenlerimle ihtiyaç duyduğumda rahatlıkla görüşebilirim.                             | %71              | %15                    | %6         | %6                 | %3           |
| 2       | Okul müdürü ile ihtiyaç duyduğumda rahatlıkla konuşabiliyorum.                           | %29              | %59                    | %4         | %5                 | %3           |
| 3       | Okulun rehberlik servisinden yeterince yararlanabiliyorum.                               | %69              | %9                     | %6         | %9                 | %6           |
| 4       | Okula ilettiğimiz öneri ve isteklerimiz dikkate alınır.                                  | %71              | %7                     | %5         | %6                 | %10          |
| 5       | Okulda kendimi güvende hissediyorum.   | %58              | %38                    | %2         | %2                 |              |
| 6       | Okulda öğrencilerle ilgili alınan kararlarda bizlerin görüşleri alınır.                  | %46              | %21                    | %11        | %13                | %9           |
| 7       | Öğretmenler yeniliğe açık olarak derslerin işlenişinde çeşitli yöntemler kullanmaktadır. | %15              | %19                    | %30        | %21                | %16          |
| 8       | Derslerde konuya göre uygun araç gereçler kullanılmaktadır.                              | %196             | %25                    | %21        | %23                | %12          |
| 9       | Teneffüslerde ihtiyaçlarımı giderebiliyorum.   | %14              | %24                    | %28        | %32                | %3           |
| 10      | Okulun içi ve dışı temizdir.   | %28              | %31                    | %20        | %12                | %8           |
| 11      | Okulun binası ve diğer fiziki mekânlar yeterlidir.                                       | %9               | %14                    | %22        | %28                | %28          |
| 12      | Okul kantininde satılan malzemeler sağlıklı ve güvenlidir.                               | %21              | %26                    | %34        | %8                 | %12          |
| 13      | Okulumuzda yeterli miktarda sanatsal ve kültürel faaliyetler düzenlenmektedir.           | %10              | %14                    | %26        | %32                | %17          |



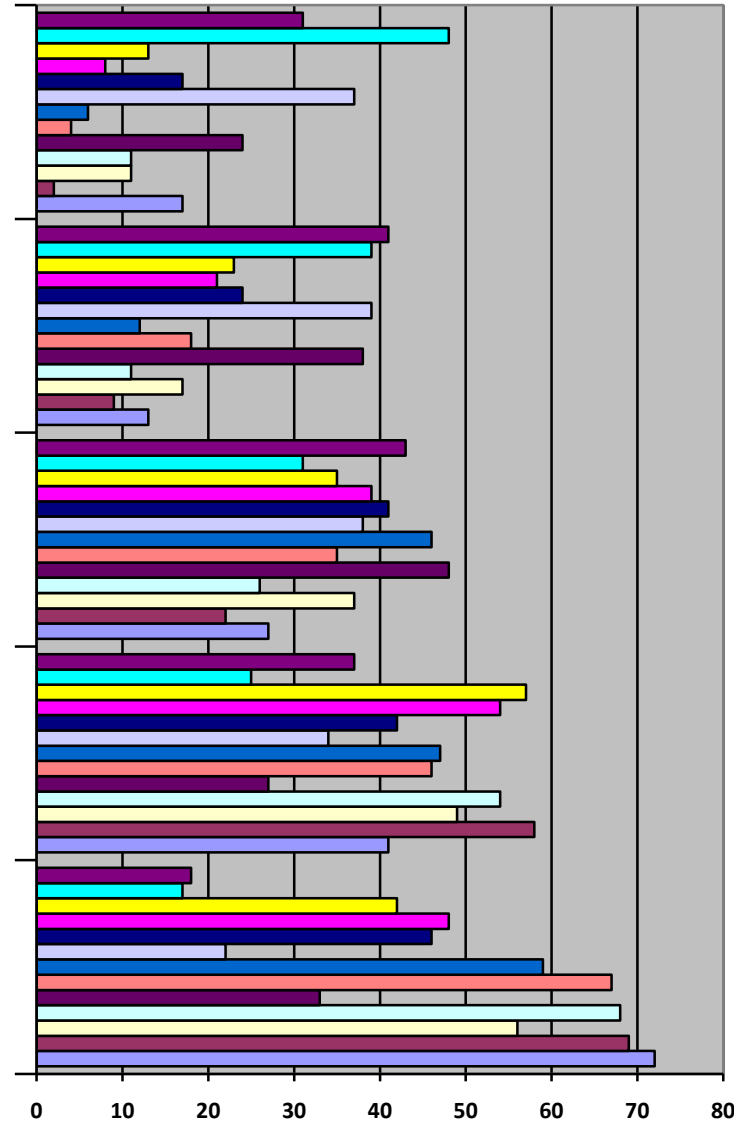
**KATILMIYORUM**

**KISMEN  
KATILYORUM**

**KARARSIZIM**

**KATILYORUM**

**KESİNLİKLE  
KATILYORUM**



- Okulumuzda yeterli miktarda sanatsal ve kültürel faaliyetler düzenlenmektedir.
- Okulun binası ve diğer fiziki mekânlar yeterlidir.
- Okul her zaman temiz ve bakımlıdır.
- Okul, teknik araç ve gereç yönünden yeterli donanıma sahiptir.
- Çocuğumun okulunu sevdiğini ve öğretmenleriyle iyi anlaşmışımı düşünüyorum.
- E-Okul Veli Bilgilendirme Sistemi ile okulun internet sayfasını düzenli olarak takip ediyorum.
- Okulda bizleri ilgilendiren kararlarda görüşlerimiz dikkate alınır.
- Okulda yabancı kişilere karşı güvenlik önlemleri alınmaktadır.
- Öğretmenler yeniliğe açık olarak derslerin işlenişinde çeşitli yöntemler kullanmaktadır.
- Okula ilettiğim istek ve şikâyetlerim dikkate alınıyor.
- Öğrencimle ilgili konularda okulda rehberlik hizmeti alabiliyorum.
- Bizi ilgilendiren okul duyurularını zamanında öğreniyorum.
- İhtiyaç duyduğumda okul çalışanlarıyla rahatlıkla görüşebiliyorum.



## VELİ MEMNUNİYET ANKETİ

| Sıra No | MADDELER   | KATILMA DERECEŚİ |                        |            |                    |              |
|---------|--|------------------|------------------------|------------|--------------------|--------------|
|         |  | Katılıyorum      | Kesinlikle Katılıyorum | Kararsızım | Kısmen Katılıyorum | Katılmıyorum |
| 1       | İhtiyaç duyduğumda okul çalışanlarıyla rahatlıkla görüşebiliyorum.                             | %42              | %24                    | %16        | %8                 | %10          |
| 2       | Bizi ilgilendiren okul duyurularını zamanında öğreniyorum.                                     | %43              | %36                    | %14        | %6                 | %1           |
| 3       | Öğrencimle ilgili konularda okulda rehberlik hizmeti alabiliyorum.                             | %33              | %29                    | %22        | %10                | %6           |
| 4       | Okula ilettiğim istek ve şikâyetlerim dikkate alınıyor.  | %40              | %32                    | %15        | %6                 | %6           |
| 5       | Öğretmenler yeniliğe açık olarak derslerin işlenişinde çeşitli yöntemler kullanmaktadır.       | %19              | %16                    | %28        | %22                | %14          |
| 6       | Okulda yabancı kişilere karşı güvenlik önlemleri alınmaktadır.                                 | %39              | %27                    | %21        | %11                | %2           |
| 7       | Okulda bizleri ilgilendiren kararlarda görüşlerimiz dikkate alınır.                            | %35              | %28                    | %27        | %7                 | %4           |
| 8       | E-Okul Veli Bilgilendirme Sistemi ile okulun internet sayfasını düzenli olarak takip ediyorum. | %13              | %20                    | %22        | %23                | %22          |
| 9       | Çocuğumun okulunu sevdiğini ve öğretmenleriyle iyi anlaştığını düşünüyorum.                    | %27              | %25                    | %24        | %14                | %10          |
| 10      | Okul, teknik araç ve gereç yönünden yeterli donanıma sahiptir                                  | %28              | %32                    | %23        | %12                | %5           |
| 11      | Okul her zaman temiz ve bakımlıdır.  | %25              | %34                    | %21        | %14                | %8           |
| 12      | Okulun binası ve diğer fiziki mekânlar yeterlidir  | %11              | %16                    | %19        | %24                | %30          |
| 13      | Okulumuzda yeterli miktarda sanatsal ve kültürel faaliyetler düzenlenmektedir                  | %11              | %22                    | %25        | %24                | %18          |